

Comisión Honoraria para la
Lucha Antituberculosa y
Enfermedades Prevalentes



CAMPAÑA DE
VACUNACIÓN
COVID-19

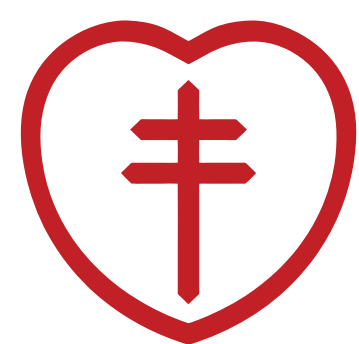
MEDIDAS DE PROTECCIÓN PARA LOS INTEGRANTES DE LOS EQUIPOS DE VACUNACIÓN

Febrero 2021

Prof. Dra M.Catalina Pérez
Presidenta de CHLA-EP

Prof. Dra. Alicia Montano
Coordinadora Gral. CHLA-EP

Dra. Teresa de los Angeles
Dt. programa operativo
Dpto. Inmunizaciones



Comisión Honoraria para la
Lucha Antituberculosa y
Enfermedades Prevalentes

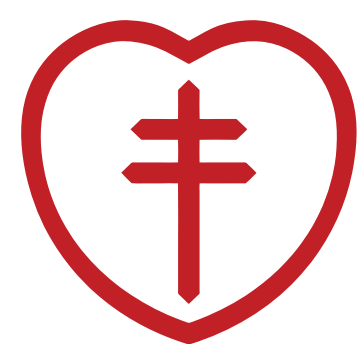


CAMPAÑA DE
VACUNACIÓN
COVID-19

Medidas de protección

La bioseguridad del equipo de vacunación es parte fundamental para poder llevar a cabo una adecuada campaña de vacunación. Por ello se exhorta a tomar las siguientes medidas , que están en consonancia con las aconsejadas por el MSP https://www.gub.uy/ministerio-salud-publica/sites/ministerio-salud-publica/files/documentos/noticias/02/_MSP_COVID_19_PREVENCION_Y_CONTROL.pdf





Comisión Honoraria para la
Lucha Antituberculosa y
Enfermedades Prevalentes



CAMPAÑA DE
VACUNACIÓN
COVID-19

Medidas de protección

VACUNADORES

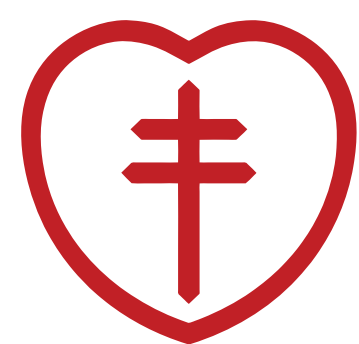
El vacunador debe aplicar “precauciones por gotitas”: usar mascarilla para contacto, bata, guantes, cofia y protección ocular (gafas o full face), además de las precauciones estándar recomendadas.

Debe realizarse un correcto lavado de manos con agua y jabón o alcohol en gel, sin anillos, recogerse el pelo y colocarse la cofia.

Colocar la mascarilla con la superficie azul hacia el exterior, cubriendo nariz y boca y evitar tocarla una vez colocada. Sustituirla si se humedece. Evitar tocar la mascarilla mientras la usa.

Para quitarla hacerlo desde atrás y descartarla en un contenedor cerrado y realizar luego higiene de manos.





Comisión Honoraria para la
Lucha Antituberculosa y
Enfermedades Prevalentes



CAMPAÑA DE
VACUNACIÓN
COVID-19

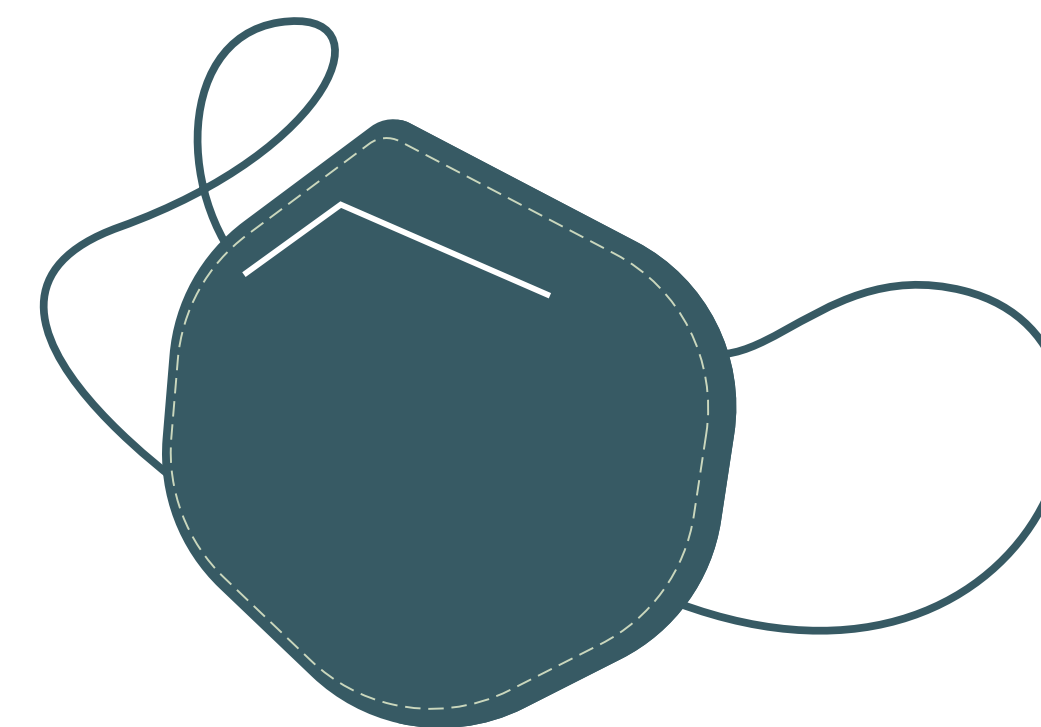
Medidas de protección

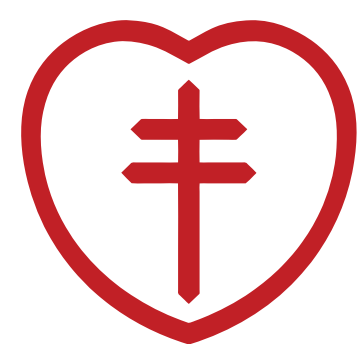
VACUNADORES

Las gafas de protección ocular deben contar con buen sello contra la piel de la cara, marco de PVC flexible para encajar fácilmente con todos los contornos de la cara con presión uniforme, hermético en los ojos y las áreas circundantes.

Puede ser reutilizable (siempre que existan disposiciones apropiadas para la descontaminación) o desechable.

Los usuarios deben usar mascarilla mientras esperan a ser vacunados, durante la vacunación y mientras son observados post-vacunación, excepto necesidades especiales en esta última etapa.





Comisión Honoraria para la
Lucha Antituberculosa y
Enfermedades Prevalentes



CAMPAÑA DE
VACUNACIÓN
COVID-19

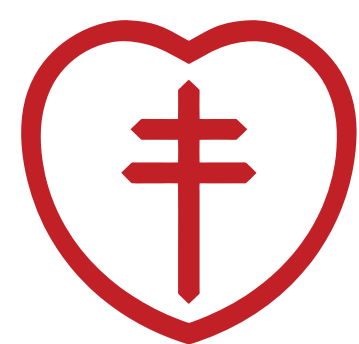
Medidas de protección

VACUNADORES

La bata debe ser de uso único, resistente a fluidos, desechable, con longitud hasta la mitad de la pantorrilla, preferiblemente colores claros, para detectar mejor la posible contaminación y tener bucles de pulgar o puño elástico para anclar las mangas.

Los guantes (no estériles) deben ser de látex o nitrilo, sin polvo. La longitud del manguito debe alcanzar preferentemente a la mitad del antebrazo. Hay diferentes tamaños y se debe usar el adecuado para cada persona.





Comisión Honoraria para la
Lucha Antituberculosa y
Enfermedades Prevalentes



CAMPAÑA DE
VACUNACIÓN
COVID-19

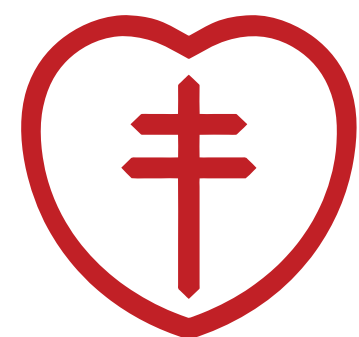
Medidas de protección

BACK-UP

Son similares a las de los vacunadores pues deben estar
prontos para asumir todos los roles.

- Lavado de manos
- Guantes
- Mascarilla
- Cubre ojos o lentes
- Túnica
- Cofia





Comisión Honoraria para la
**Lucha Antituberculosa y
Enfermedades Prevalentes**



**CAMPAÑA DE
VACUNACIÓN
COVID-19**

Medidas de protección

REGISTRADORES

Lavarse las manos con agua y jabón frecuentemente y/o utilizar alcohol gel.

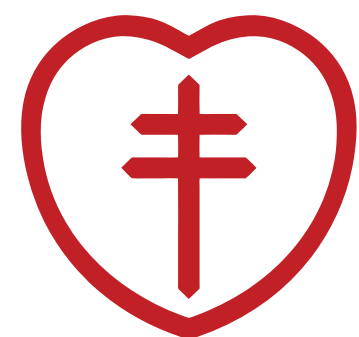
Desinfectar frecuentemente con alcohol líquido los aparatos a utilizar (teclado, mesa, ratón si lo tiene,etc.)

Utilizar mascarilla atendiendo a las mismas recomendaciones del vacunador.

Cambiarla cada 3 horas o cuando se humedezca u ocurra otro desperfecto.

Utilizar túnica para toda la jornada excepto que ocurra algún incidente .





Comisión Honoraria para la
**Lucha Antituberculosa y
Enfermedades Prevalentes**



**CAMPAÑA DE
VACUNACIÓN
COVID-19**

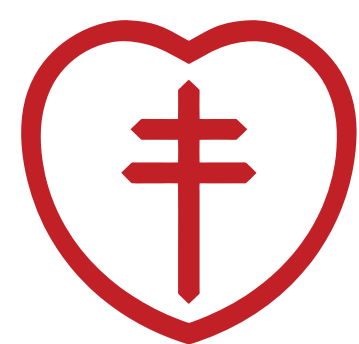
Medidas de protección

CHOFERES

Los choferes u otros funcionarios que no bajan al domicilio o centro de vacunación, deben exclusivamente cumplir con las medidas estándar de prevención (correcto lavado de manos o en su defecto, uso de alcohol gel) y mantener por lo menos 1 metro de distancia entre personas.

Si no es seguro mantener la distancia utilizar mascarilla full face o gafas de protección igual que lo descrito anteriormente.





Comisión Honoraria para la
Lucha Antituberculosa y
Enfermedades Prevalentes



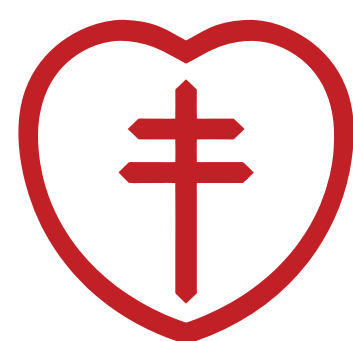
CAMPAÑA DE
VACUNACIÓN
COVID-19

Medidas para la vacunación en INSTITUCIONES

Siguiendo las recomendaciones del MPS sobre “Recomendaciones a Establecimientos de Larga Estadía para Personas Mayores (ELEPEM) para la prevención y actuación frente al Covid-19” (disponible en: https://www.gub.uy/ministerio-salud-publica/sites/ministerio-salud-publica/files/documentos/noticias/ELEPEMconTapa_ok.pdf):

Todos los trabajadores deben usar indumentaria de uso exclusivo dentro del establecimiento. En este caso el vacunador debe usar bata. La misma bata se usa para la vacunación en toda la institución. Higiene de manos antes y después del procedimiento. Se siguen las recomendaciones de “precauciones por gotitas” ya indicadas.





Comisión Honoraria para la
**Lucha Antituberculosa y
Enfermedades Prevalentes**



**CAMPAÑA DE
VACUNACIÓN
COVID-19**

Gracias por su atención.

Este material fue realizado por la CHLA-EP, gracias a la contribución de todos sus funcionarios tanto de Montevideo como del interior del País. Con la colaboración brindada por el MSP.



Ministerio
de Salud Pública